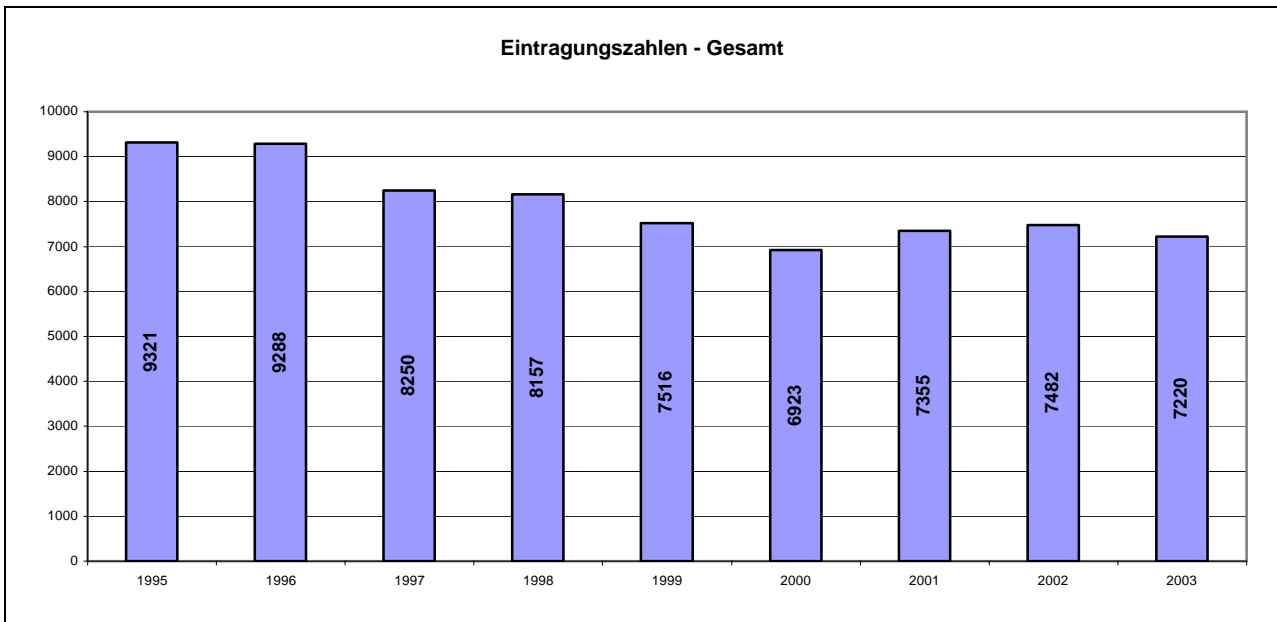


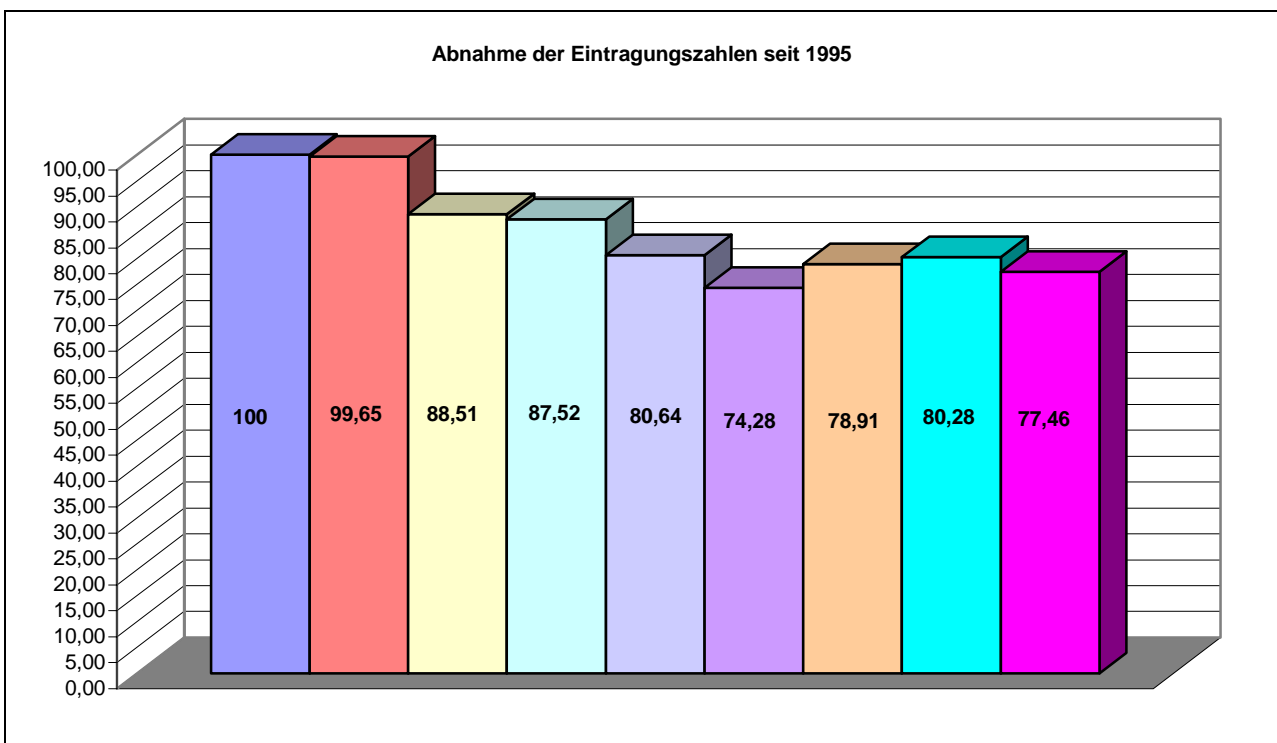
## Statistisches

Auch in diesem Jahr möchte ich meiner satzungsgemäßen Aufgabe, Sie über das Zuchtgeschehen des vergangenen Jahres zu informieren, nachkommen.

Im ersten Diagramm sind die Gesamteintragungszahlen seit 1995 dargestellt. Die Zuchtzahlen von 2002 sind anhand der Zuchtbuchzahlen korrigiert und unterscheiden sich gegenüber der Veröffentlichung im April 2003 nur geringfügig.

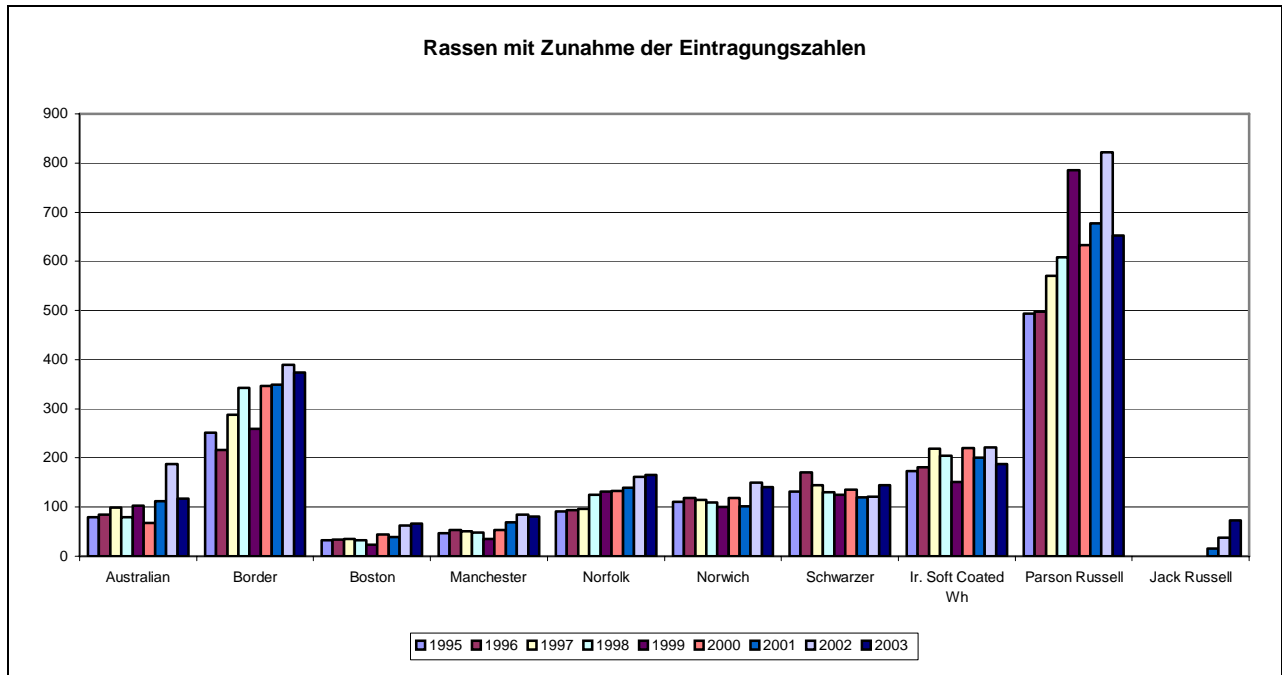


Anders als gehofft, hat sich der Aufwärtstrend nicht fortgesetzt, vielmehr sind ca. 300 Hunde weniger dem Zuchtbuchamt zur Eintragung gemeldet worden. Wie sich dieser Trend prozentual darstellt, sehen Sie in folgendem Diagramm.

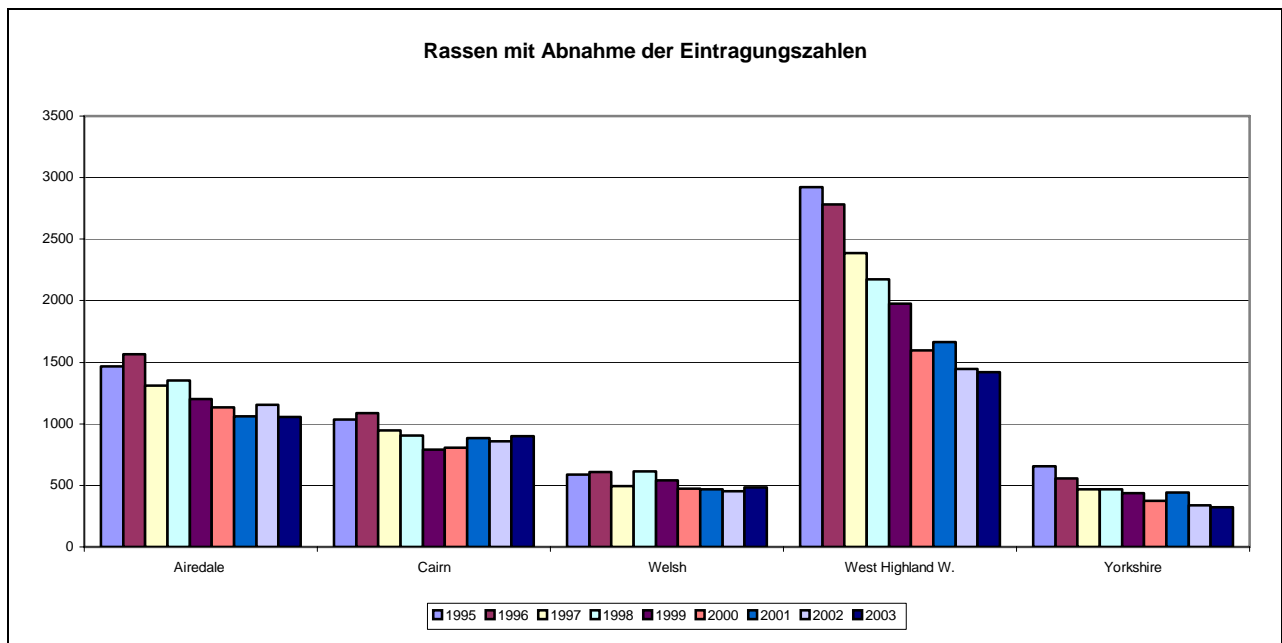


Interessant ist es nun zu analysieren, bei welchen Rassen sich die Eintragungszahlen in welcher Weise verändert haben.

Bei 10 Rassen kann ein leichter Aufwärtstrend – bezogen auf das Ausgangsjahr 1995 - beobachtet werden. Dennoch sind bei einigen die Zahlen gegenüber 2002 zurückgegangen. Die Zucht- bzw. Eintragungszahlen des Brasilianischen Terriers, sowie des Japanischen und English Toy Terriers sind nicht berücksichtigt, da zum einen keine Zahlen für den kompletten Erfassungszeitraum vorliegen und sie im übrigen derzeit statistisch (noch) nicht ins Gewicht fallen. Ihre Eintragungszahlen entnehmen Sie bitte der später eingefügten Tabelle.



Bei 15 Rassen sind deutliche Einbrüche der Zucht- und der Eintragungszahlen festzustellen. Leider befinden sich unter ihnen auch die Rassen, die den größten Anteil an dem Gesamt-Eintragungsaufkommen haben.

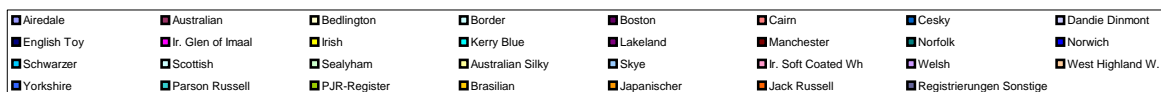
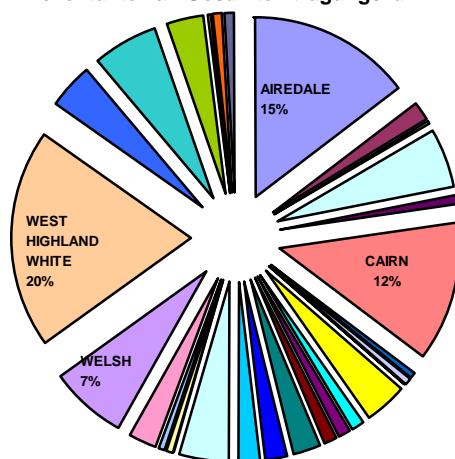


Wie sich der Anteil der einzelnen Rassen an den Gesamt-Eintragungszahlen darstellt können Sie der folgenden Grafik entnehmen.

Wenn also bei den Rassen mit dem größten Prozentanteil ein Rückgang zu beobachten ist, fällt dies naturgemäß stärker ins Gewicht. Besonders gravierend ist nach wie vor der Abwärtstrend bei den Zuchtzahlen des West Highland White Terriers. Hier ist das Zuchtaufkommen gerade mal 48% dessen von 1995. Nicht ganz so dramatisch ist es beim Airedale Terrier, dessen Eintragungszahlen „nur“ um 28% zurückgegangen sind. Beim Cairn sind es bezogen auf das Jahr 1995 13%. Allerdings steigen bei dieser Rasse die Eintragungszahlen seit 2000 wieder kontinuierlich an. Der Parson Russell Terrier hat ebenfalls einen kleinen Einbruch hinnehmen müssen. Dies ist sicher der zunehmenden Beliebtheit des Jack Russell Terriers bei den Welpenkäufern zuzuschreiben



Prozentanteil an Gesamteintragungszahl



Abschließend die Tabelle mit den Zahlen, die sich hinter den vorne dargestellten Diagrammen verbergen.

| Jahrgang                | 1995 | 1996 | 1997 | 1998 | 1999 | 2000 | 2001 | 2002 | 2003 |
|-------------------------|------|------|------|------|------|------|------|------|------|
| Airedale                | 1466 | 1563 | 1311 | 1352 | 1203 | 1132 | 1059 | 1153 | 1058 |
| Australian              | 80   | 85   | 99   | 80   | 103  | 68   | 112  | 113  | 117  |
| Bedlington              | 92   | 67   | 63   | 47   | 28   | 35   | 32   | 31   | 38   |
| Border                  | 251  | 216  | 288  | 343  | 259  | 347  | 349  | 389  | 374  |
| Boston                  | 32   | 34   | 35   | 33   | 23   | 44   | 39   | 62   | 66   |
| Cairn                   | 1034 | 1089 | 949  | 904  | 790  | 807  | 883  | 856  | 900  |
| Cesky                   | 44   | 44   | 44   | 21   | 27   | 33   | 30   | 51   | 29   |
| Dandie Dinmont          | 49   | 39   | 48   | 48   | 42   | 60   | 66   | 96   | 38   |
| English Toy             |      |      |      | 3    | 1    | 6    | 0    | 1    |      |
| Ir. Glen of Imaal       | 22   | 45   | 20   | 28   | 17   | 20   | 12   | 13   | 3    |
| Irish                   | 290  | 277  | 220  | 248  | 198  | 199  | 277  | 292  | 280  |
| Kerry Blue              | 108  | 87   | 85   | 60   | 57   | 63   | 64   | 88   | 76   |
| Lakeland                | 111  | 184  | 93   | 82   | 91   | 62   | 110  | 81   | 96   |
| Manchester              | 47   | 53   | 51   | 48   | 35   | 54   | 69   | 85   | 81   |
| Norfolk                 | 91   | 94   | 97   | 125  | 132  | 133  | 140  | 162  | 165  |
| Norwich                 | 111  | 119  | 115  | 109  | 100  | 119  | 102  | 150  | 141  |
| Schwarzer               | 132  | 171  | 145  | 130  | 125  | 135  | 120  | 121  | 145  |
| Scottish                | 354  | 347  | 311  | 304  | 276  | 213  | 298  | 269  | 326  |
| Sealyham                | 27   | 30   | 23   | 18   | 23   | 28   | 21   | 13   | 4    |
| Australian Silky        | 59   | 76   | 61   | 64   | 49   | 34   | 58   | 58   | 43   |
| Skye                    | 91   | 42   | 54   | 35   | 49   | 34   | 42   | 41   | 32   |
| Ir. Soft Coated Wheaten | 173  | 181  | 219  | 205  | 151  | 220  | 201  | 222  | 187  |
| Welsh                   | 586  | 606  | 492  | 616  | 540  | 471  | 470  | 451  | 486  |
| West Highland W.        | 2924 | 2783 | 2388 | 2175 | 1976 | 1596 | 1664 | 1445 | 1422 |
| Yorkshire               | 654  | 559  | 469  | 469  | 435  | 375  | 442  | 337  | 320  |
| Parson Russell          | 3    | 5    | 31   | 100  | 201  | 155  | 251  | 410  | 412  |
| PJR-Register            | 490  | 492  | 539  | 508  | 585  | 478  | 426  | 412  | 241  |
| Brasilian               |      |      |      | 2    |      | 1    | 3    | 6    | 14   |
| Japanischer             |      |      |      |      |      | 1    |      | 0    |      |
| Jack Russell            |      |      |      |      |      |      | 15   | 38   | 73   |
| Reg. Sonstige           |      |      |      |      |      |      |      | 37   | 53   |
|                         | 9321 | 9288 | 8250 | 8157 | 7516 | 6923 | 7355 | 7558 | 7220 |

Es bleibt zu hoffen, dass sich der prophezeite wirtschaftliche Aufschwung auch auf das Zuchtgeschehen im KFT auswirken wird und sich die Zuchtzahlen zumindest wieder stabilisieren.

